

2022年度  
入学試験

社 会

富士見中学校

1回（2月1日）

— 注 意 事 項 —

- (1) 問題は1ページから19ページまでです。
- (2) 解答はすべて解答用紙の定められた場所に、指示通りに記入しなさい。
- (3) 問題にページ不足や印刷の良くないところがあれば、すぐに手をあげて、かんとく監督の先生に申し出なさい。

1 次の文章を読んで、あとの問いに答えなさい。

みなさんは、「**聖地巡礼**」という (1) **言葉**をきいて、どのようなイメージをもちますか。もともとの意味は、(2) **宗教**にとっての聖地を訪れることです。このほかに、スポーツ選手のあいだでは、代表的な競技会場を「聖地」と表現することがあります。例えば高校サッカーでは (3) **国立競技場**、高校野球であれば (4) **甲子園球場**があげられます。そして近年の日本では、「聖地」という言葉が日本のアニメーション（以下、「アニメ」とする）文化と結びついています。アニメの**舞台**とされる場所が「聖地」とよばれ、日本各地の「聖地」を訪れる人たちが増えているのです。

以前から、ドラマなどの**撮影地**を訪れる人たちは多くいました。例えば大河ドラマでは、(5) **歴史的な史実**と照らし合わせることで、訪れるべき聖地がわかりやすいのです。2020年の大河ドラマ『麒麟がくる』が放送されると、主人公の (6) **明智光秀**の故郷である (7) **岐阜県**可児市などを訪れる観光客が増えました。これに対して、アニメの場合はどこを舞台にしているかということ、制作者側がほとんど公言しません。しかし、アニメにえがかれた背景をみて、実際の場所を探し出すファンがいます。それをインターネット上にアップロードすることで、さまざまな人がそれを見るようになり、訪れたいと思う人が増えていくのです。近年ではSNS（ソーシャル・ネットワーキング・サービス）の**普及**により、場所の特定や情報の広まりがさらに早くなりました。

このようなアニメの「聖地巡礼」のはじまりには諸説ありますが、世間に大きく注目されるきっかけとなったのは、2007年に放送された『らき☆すた』というアニメだといわれています。オープニング映像に出てくる風景が、(8) **埼玉県**久喜市のものであることをファンが特定したのです。この地域には多くのファンが訪れるようになり、大社である**鷲宮神社**の境内には、『らき☆すた』のキャラクターがえがかれた**絵馬**がたくさん飾られています。このように、ファンたちによって「聖地」が形作られ、広まっていくのです。

(9) **地方公共団体**や (10) **地元住民**による積極的な取り組みもみられます。2009年と2010年に放送された『けいおん!』というアニメでは、主人公たちが通う学校の舞台となった、**滋賀県豊郷町**の旧豊郷小学校が「聖地」となりました。最寄り駅から小学校までの道には、『けいおん!』のキャラクターがえがかれた「**飛び出し坊や**」が多数設置されています。「飛び出し坊や」とは、子どもの交通事故防止のために設置される人型の看板のことです。滋賀県は「飛び出し坊や」の発祥地であり、地元の (11) **企業**が**地域振興**に協力するために作成したのです。

また、2011年と2013年に放送された『たまゆら』というアニメでは、(12) **広島県**竹原市が舞台とされています。この地域では、竹原市や竹原市観光協会によって、各シーンの舞台となった場所を分かりやすくまとめた「**聖地巡礼マップ**」が作成されています。このように、ファンだけでなく地方公共団体や地元企業、地元住民の取り組みによって、「聖地」としての人気を高めようとしている地域もあります。

このような、アニメやドラマなどの舞台である土地を訪れる観光を、**コンテンツツーリズム**といます。地方の人口減少や (13) **高齢化**が深刻化する現在の日本において、このような観光は**地域振興**に貢献すると考えられ、(14) **観光庁**など政府機関も注目しています。日本がほこるアニメ文化と地域が結びつくことで、今後も多くの「聖地」が生まれ、日本の**コンテンツツーリズム**を振興していくでしょう。

問1 下線部(1)について、1221年に後鳥羽上皇が北条氏を倒すために挙兵したことに動揺する御家人たちに対して、北条政子は御家人たちを集めて言葉をかけ、団結をうながしました。このとき北条政子が御家人たちに語りかけた言葉の一部として正しいものはどれですか。次から1つ選び、記号で答えなさい。

- ア. 君死にたまふことなかれ。
- イ. 御恩は山よりも高く海よりも深い。
- ウ. 為せば成る、為さねば成らぬ何事も、成らぬは人の為さぬなりけり。
- エ. この矢一本なれば、最も折りやすし。しかれども一つに束ぬれば、折り難し。

問2 下線部(2)について、あとの問いに答えなさい。

(1) 2018年に、九州のある地域でキリスト教を信仰することが禁止されていた時代の文化や伝統が、「潜伏キリシタン関連遺産」として世界文化遺産に登録されました。この遺産に登録された地域は、どの県とどの県にまたがる地域ですか。次から1つ選び、記号で答えなさい。

- ア. 長崎県と宮崎県
- イ. 長崎県と福岡県
- ウ. 長崎県と熊本県
- エ. 大分県と宮崎県
- オ. 大分県と福岡県
- カ. 大分県と熊本県

(2) 1488年ごろから、現在の石川県にあたる加賀国では、仏教のある宗派の信者たちが地域の有力者たちと組んで守護をたおしました。この宗派を何とといいますか。漢字で答えなさい。

問3 下線部(3)について、東京オリンピックの会場になった国立競技場について興味をもったAさんと先生との会話を読み、あとの問いに答えなさい。

Aさん「東京オリンピックの会場にもなった国立競技場の周辺には、昔は何があったのですか。」

先生「それでは、昔の地形図をみてみましょう。」

Aさん「1912年の地形図をみると、国立競技場とその周辺の場所には、練兵場<sup>※</sup>や陸軍大学など、軍に関する施設<sup>しせつ</sup>があるとかかれています。」

先生「その後、1932年の地形図をみると、この場所にはプールや公園があるとかかれています。」

Aさん「何かしらの理由で、軍の施設がなくなったのですか。」

先生「いいえ。本当は軍の施設があったのですが、日本軍がこれをかきかえて、存在<sup>かく</sup>を隠していたのではないかとされています。」

Aさん「どうしてそんなことをするのですか。」

先生「当時の日本は戦争に備えて、地形図を戦争の相手国にみられてしまい、攻撃<sup>こうげき</sup>されることをおそれていたのです。そこで、もし攻撃されてしまうと勝敗に大きく影響<sup>えいぎょう</sup>するような施設を隠したといわれています。」

Aさん「地図が本当でないことをかいていた時代があったのですね。」

先生「このようなかきかえは『戦時改描<sup>せんじかいびょう</sup>』とよばれていて、日本各地でおこなわれていたことが確認されています。練兵場や陸軍大学以外にも、などが戦時改描の対象となりました。」

※練兵場…兵士に対して、戦闘に必要な訓練をする場所のこと

会話文中のにあてはまるものとして、まちがっているものはどれですか。次から1つ選び、記号で答えなさい。ただし次の土地利用はすべて当時実際に存在していたものです。

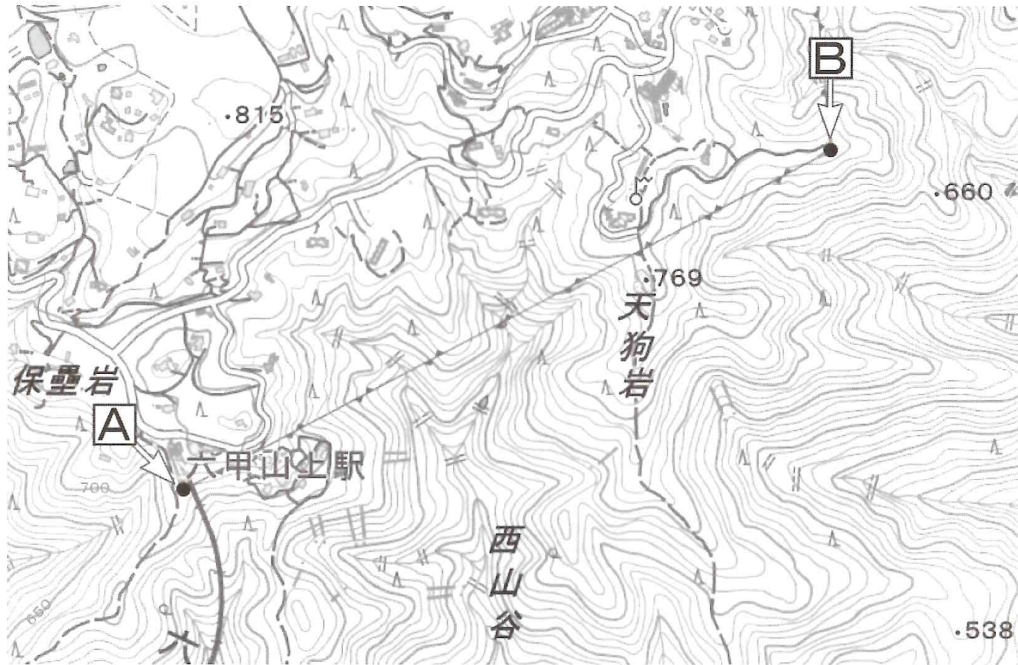
ア. 兵器工場      イ. 浄水場      ウ. 油田      エ. 果樹園

問4 下線部(4)について、甲子園球場の近くには兵庫県の県庁所在地である神戸市があります。これについて、あとの問いに答えなさい。

(1) 神戸市は山と海に挟<sup>はさ</sup>まれた「坂の町」として知られています。神戸市のほかに、日本で同じように「坂の町」として知られ、有名な観光地となっている県庁所在地の都市はどこですか。次から1つ選び、記号で答えなさい。

ア. 宮崎市      イ. 長崎市      ウ. 熊本市      エ. 秋田市

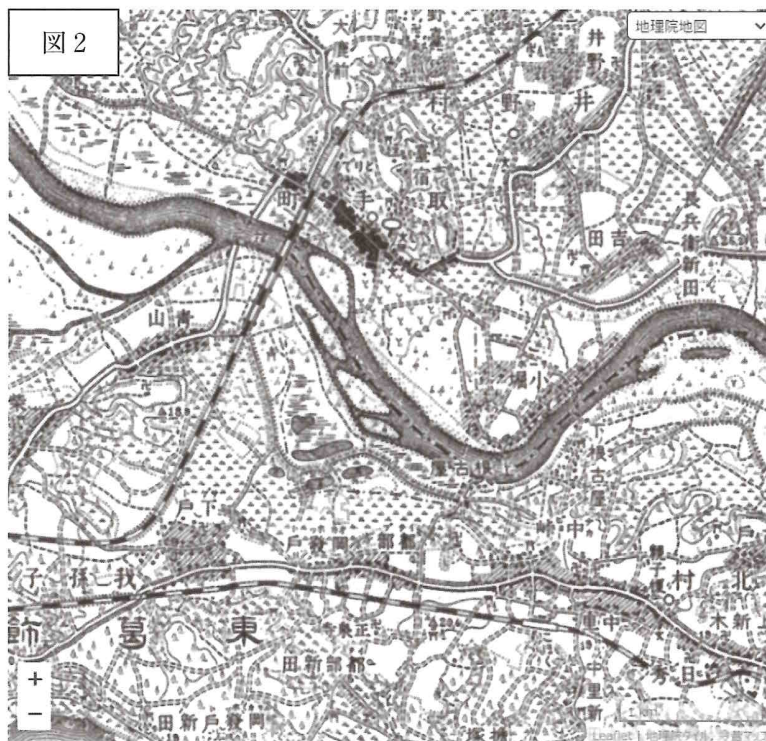
(2) 神戸市には観光名所として有名な六甲山があり、この山にはロープウェイで行くことができます。次の図は、このロープウェイの周辺の地形図です（図中の AB 間は現在休止中）。A 地点と B 地点のうち標高が高いほうと、2 地点の標高差の組み合わせとして正しいものはどれですか。下から1つ選び、記号で答えなさい。



地理院地図より作成

	ア	イ	ウ	エ	オ	カ
高い地点	A	A	A	B	B	B
標高差	10 ~ 20 m	50 ~ 60 m	90 ~ 100 m	10 ~ 20 m	50 ~ 60 m	90 ~ 100 m

問5 下線部(5)について、過去の地図をみることで、その地域の歴史をひもとくことができます。次の図1は、茨城県と千葉県の境界周辺の地図です。この県境の一部が、利根川からずれている理由は何ですか。1909年発行の同じ範囲の地図である図2を参考にして答えなさい。



今昔マップより作成

問6 下線部(6)について、1582年に明智光秀が織田信長を裏切り、自害に追い込んだ寺はどこですか。漢字で答えなさい。

問7 下線部(7)について、中部地方には「日本アルプス」と呼ばれる標高3000m級の3つの山脈があります。このうち、岐阜県の北東部にある山脈として正しいものはどれですか。次から1つ選び、記号で答えなさい。

ア. 赤石山脈      イ. 鈴鹿山脈      ウ. 飛騨山脈      エ. 越後山脈

問8 下線部(8)について、埼玉県深谷市には「ふっかちゃん」というイメージキャラクターがいます。このキャラクターがモチーフとしているこの地域の特産品の作物として正しいものはどれですか。次から1つ選び、記号で答えなさい。

ア. 大根      イ. ねぎ      ウ. オレンジ      エ. トマト

問9 下線部(9)について、あとの問いに答えなさい。

(1) ある日の授業で、日本の各地方公共団体にある地名の由来について扱いました。次の文章は、このときのAさんと先生との会話です。これを読み、あとの問いに答えなさい。

先生 「今日は地名の由来について学習してきました。では複数の市町村が合併してひとつになった場合、新しくできた市町村名はどうなると思いますか。」

Aさん 「人口が多い市町村の名前になると思います。」

先生 「なるほど。このほかの方法として、両方の市町村から一部の文字を取って合体させて新しい地名をつくる場合もあります。このようにしてできた地名を『合成地名』といいます。例えばこのようなものがあります。黒板をみてください。」

(先生の板書)

合成地名の例：東京都大田区 ← 東京市大森区 + 蒲田区  
埼玉県八潮市 ← 埼玉県八幡村 + 八条村 + 潮止村

Aさん 「東京都や埼玉県の身近な地域にも合成地名があるのですね。」

先生 「東京都にある国立市の『国立』という地名は、1926年に開業した国立駅から取ったものです。市町村合併によるものではありませんが、合成地名のひとつです。どのような由来でつけられた地名でしょうか。この地域を走る中央線の駅名と開業年の一覧(表1)を参考にして、考えてみましょう。」

Aさん 「」といます。」

表1 国立駅周辺の中央線駅名と開業年

駅名	立川駅	国立駅	西国分寺駅	国分寺駅
開業年	1889年	1926年	1973年	1889年

会話文の内容と表1を参考にし、会話文中のにあてはまる文を答えなさい。

(2) 全国には、3つの都府県が交わる「三県境」といわれる場所がいくつかあります。埼玉県北東部の加須市にある三県境は、埼玉県、群馬県とどの県の境界になっていますか。次から1つ選び、記号で答えなさい。

- ア. 東京都      イ. 山梨県      ウ. 長野県      エ. 栃木県



問10 下線部 (10) について、地方公共団体の住民は、ある一定の条件を満たすことで、地方公共団体に対して条例の制定や改正、廃止を請求することができます。この条件として正しいものはどれですか。次から1つ選び、記号で答えなさい。

- ア. 住民の50分の1以上の署名を集める。
- イ. 住民の3分の1以上の署名を集める。
- ウ. 住民のうち有権者の50分の1以上の署名を集める。
- エ. 住民のうち有権者の3分の1以上の署名を集める。

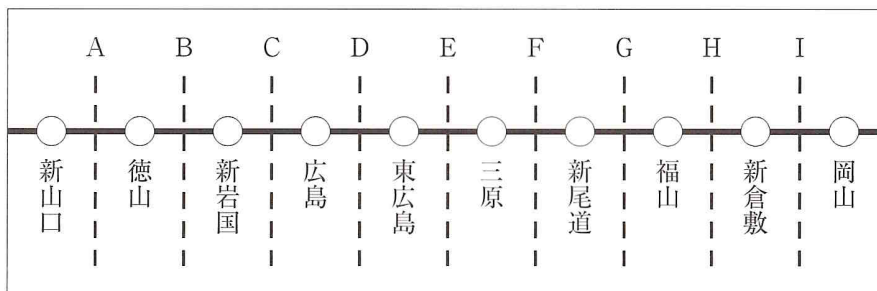
問11 下線部 (11) について、日本ではかつて、さまざまな企業の活動によって公害病が occurred。四大公害病のうち、富山県の神通川流域でおこった公害病を何といいますか。答えなさい。

問12 下線部 (12) について、あとの問いに答えなさい。

(1) 広島県広島市は、アジア太平洋戦争末期に原子爆弾が落とされ、日本は降伏しました。それ以前のできごとを年代の古いものからならべて記号で答えなさい。

- ア. アメリカ軍が沖縄に上陸し、地上戦がはじまった。
- イ. 陸軍の青年将校たちが大臣らを殺傷する、二・二六事件がおこった。
- ウ. 北京郊外の盧溝橋で日中両軍がぶつかり、日中戦争がはじまった。
- エ. 日本の軍部が満州を占領して満州国を建国させ支配する、満州事変がおこった。

(2) 広島県は、新幹線の駅が5つある県です。次の図は、広島県周辺における新幹線の路線図と県境をしめした模式図です。広島県と他県の県境をしめした組み合わせとして正しいものはどれですか。下から1つ選び、記号で答えなさい。



- ア. AとF
- イ. BとG
- ウ. CとH
- エ. DとI

問 13 下線部 (13) について、現在の日本の高齢化率は 28% をこえています。このように、総人口に占める 65 歳以上の人の割合が 21% をこえた社会を何といいますか。漢字で答えなさい。

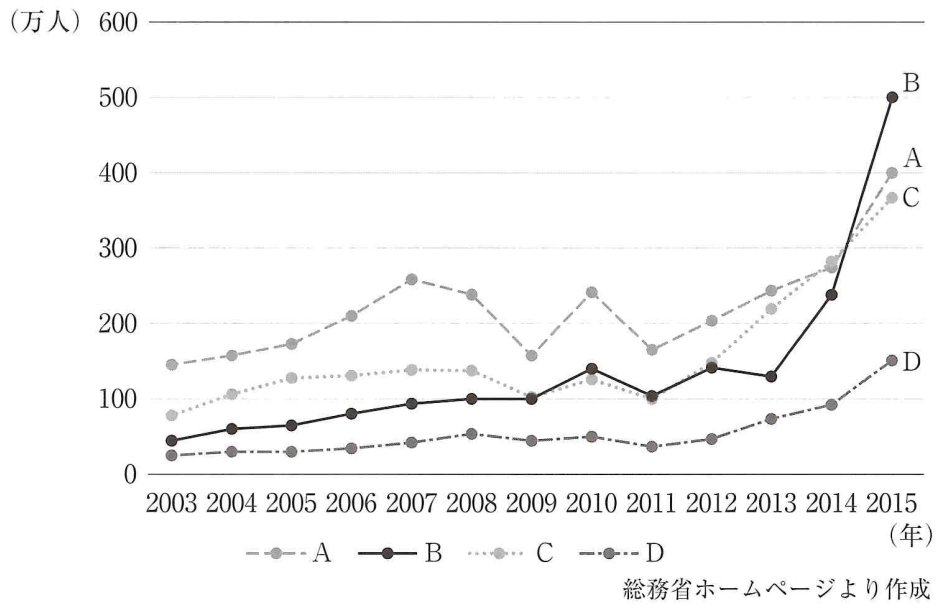
問 14 下線部 (14) について、あとの問いに答えなさい。

(1) 観光庁などの行政機関では公務員とよばれる職員がはたらいています。公務員についてのべた次の文の空らんにあてはまる語句の組み合わせとして正しいものはどれですか。下から 1 つ選び、記号で答えなさい。

公務員は、( ① ) の<sup>ほうししや</sup>奉仕者であって、一部の奉仕者ではないと日本国憲法に定められており、国民のため、( ② ) の<sup>りえき</sup>利益のためにつくさなければならない。

	ア	イ	ウ	エ	オ	カ
①	共通	共通	全体	全体	公共	公共
②	全体	公共	共通	公共	共通	全体

(2) ある日の授業で、次のグラフを使って日本への観光客数の変化について考えました。このグラフは、2003年から2015年における、中国、韓国、香港、台湾それぞれから日本への観光客数の変化をしめたものです。生徒たちはこのグラフからわかることを話し合いました。香港のグラフとして正しいものはどれですか。4人の生徒たちの会話を参考にして、下から1つ選び、記号で答えなさい。



生徒1 「香港からの観光客数は、2011年以降は毎年増加しています。」

生徒2 「中国からの観光客数は、2003年と2015年を比較すると、4つの国と地域のなかで最も観光客数の増加が多いです。」

生徒3 「韓国からの観光客数は、2010年から2011年の間をみると、4つの国と地域のなかで最も大きく減少しています。」

生徒4 「台湾からの観光客数は、2012年から2014年の間は中国からの観光客数を上回っています。」

ア. A      イ. B      ウ. C      エ. D

2 次の文章を読んで、あとの問いに答えなさい。

2013年、「和食：日本人の伝統的な食文化」が (1) ユネスコ無形文化遺産 に登録されました。(2) 農林水産省 のホームページには、和食の持つ4つの特徴が挙げられています。(3) 新鮮で多様な食材を用い、その持ち味が活かされている点、(4) 健康的な食生活 を支える栄養バランスに優れている点、自然の美しさや季節の移ろいが盛り付けに表現されている点、そして (5) さまざまな年中行事 と深い関わりを持っている点です。このような和食がどのような経緯をたどりながら形作られていったかをみていきましょう。

氷河期の時代から次第に温暖化が進むと、人間は野草や木の実、山菜も食べるようになりました。(6) 縄文時代になると土器が発明 され、食べられるものの範囲が広がりました。縄文時代の後半には大陸から稲作が伝わり、弥生時代では (7) 米を主食としておかずを食べる食文化 が始まりました。

和食の歴史の中で重要な意味を持ったのが (8) 飛鳥時代から奈良時代 にかけてです。675年に (9) 天武天皇 が肉食禁止令を發布したことで、魚から動物性たんぱく質をとり、大豆から植物性たんぱく質をとるという健康的な食文化が形成されるようになりました。

(10) 平安時代 には、公家が客人をもてなす料理様式として大饗料理が生まれました。(11) 室町時代には武家社会でありながら公家との交流が盛んになり、そうしたなかで武士が客人をもてなす様式として本膳料理が登場しました。このころから (12) 昆布・鰹節 による出汁の使用がはじまりました。安土桃山時代には作法にあまりしぼられず、お茶を飲む前に料理を楽しもうという考えから懐石料理が生まれました。

(13) 江戸時代には、全国の流通網が整う にしたがって食料が手に入りやすくなり、各地に料理屋が登場しました。ここで酒を飲みながら食事を楽しむ会席料理が提供されるようになりました。1日3食という現代と同じ食習慣はこの時代に定着しました。

(14) 明治時代 になると西洋文化が流入し、長年、肉食を禁じてきた決まりが1871年に解かれ、肉食をさける食文化が終わりました。食生活はしだいに西洋化していき、(15) 大正時代には海外の料理を日本の食習慣に合うように工夫して作られるようにもなりました。

第二次世界大戦のころは深刻な食料不足から和食文化は一旦衰退しますが、戦後の (16) 高度経済成長期 には低温輸送や冷蔵庫の普及が進み、新鮮な肉・魚・野菜以外に、肉加工品・乳製品が手に入りやすくなりました。昭和時代の終わりころになるとインスタント食品が普及し、和食は新たな展開を見せ、そして現在に至っています。

和食の歴史をみていくと、(17) 肉食が禁止されてから、少しでもおいしくなるように、また食べる人に喜んでもらえるように工夫してきた ことがわかります。この和食をより身近に手軽に食べる機会を増やすとしたら、みなさんはどのような取り組みを考えますか。

問1 下線部(1)について、次の文は、無形文化遺産に登録されている古典芸能についてのべたものです。2つの文の正しい・まちがいの組み合わせとして正しいものはどれですか。下から1つ選び、記号で答えなさい。

X：能楽は室町時代に観阿弥・世阿弥により完成し、応仁の乱をきっかけにして地方へと伝わった。

Y：人形浄瑠璃は江戸時代前半の町人文化の一つとして生まれ、近松門左衛門は『奥の細道』など数多くの脚本を書いた。

〈組み合わせ〉

- |           |       |           |        |
|-----------|-------|-----------|--------|
| ア. X-正しい  | Y-正しい | イ. X-正しい  | Y-まちがい |
| ウ. X-まちがい | Y-正しい | エ. X-まちがい | Y-まちがい |

問2 下線部(2)について、日本には内閣府以外に、農林水産省を含めた12の省庁があります。そのうち、国の予算づくりや、国の税金の仕組みづくりをする省庁は何ですか。漢字で答えなさい。

問3 下線部(3)について、和食の食材が豊富な理由の1つとして、日本の豊かな自然環境があげられます。日本の自然環境を説明した文としてまちがっているものはどれですか。次から1つ選び、記号で答えなさい。

- ア. 日本に多くあるリアス海岸の湾や入り江は波がおだやかであり、三重県の志摩半島では真珠の養殖がさかんにおこなわれている。
- イ. 日本は太平洋をとりまく環太平洋造山帯のなかにあり、国土の約70%を山地が占めているため、四季折々の山の幸がとれる。
- ウ. 三陸海岸沖には暖流の対馬海流と寒流の千島海流がぶつかる潮目があり、マグロやサケといった異なった環境にすむ魚をとることができる。
- エ. 日本は南北に細長く、北は冷帯の北海道から南は亜熱帯の沖縄県までさまざまな気候があり、つくられる野菜の種類が豊富である。

問4 下線部(4)について、日本国憲法第25条には「すべて国民は、健康で文化的な最低限度の生活を営む権利を有する」とあります。この条文をもとに、生活に困っている人に生活費や医療費などを援助する制度を何といいますか。答えなさい。

問5 下線部(5)について、年中行事の1つに7月7日の七夕があり、各地で七夕まつりが開かれます。なかでも、宮城県の「仙台七夕」は戦国時代から続く伝統行事としても受け継がれています。次の文章は、宮城県を含む東北地方についてのべたものです。二重下線部の内容としてまちがっているものはどれですか。次から1つ選び、記号で答えなさい。

(ア) 奥羽山脈が南北に走り、日本海側では (イ) 南東から季節風の<sup>えいさう</sup>影響で冬に雪が多い。冬場に積雪で農作業が難しいため、(ウ) 山形県の庄内平野は米の単作地帯となっている。工業は伝統工業として発展しているものが多く、たとえば (エ) 岩手県の盛岡市は南部鉄器、青森県の弘前市は津軽塗<sup>つがるぬり</sup>で有名である。

問6 下線部(6)について、縄文時代の遺跡から土器以外に貝塚が発見されています。貝塚には食べるには小さい巻貝の貝殻<sup>かいがら</sup>が大量に堆積<sup>たいせき</sup>しており、なかには明らかに火を通したあとがみられる貝の身が発見された貝塚もあります。身を食べるには適さないような貝を大量に採っていた理由としてどのようなことが考えられますか。土器が発明されたことでどんなことが可能になるのかを考えに入れて答えなさい。

問7 下線部(7)について、中国の歴史書にこのころから日本では魚を刺身<sup>さしみ</sup>で食べていた記録が残っています。このように中国の歴史書を通して当時の日本について知ることができます。ある歴史書には、3世紀ころに当時の日本で力を持った女性が中国に使いを送り、「親魏倭王」の称号<sup>しょうごう</sup>と銅鏡などを受け取ったと記録されています。この女性はだれですか。漢字で答えなさい。

問8 下線部(8)について、次の写真は法隆寺金堂釈迦三尊像しゃかさんぞんぞうです。この仏像の光背こうはいの裏面に下のような銘文めいぶんが刻まれています。これについてあとの問いに答えなさい。なお、銘文は読みやすいように直してあります。



Japanese Temples and their Treasures より引用

※光背…宗教美術において、神仏から発する光を視覚的に表現したもの

(略) …621年12月に鬼前太后かみさきのおおききが亡くなり、翌年の正月22日、上宮法皇しょうぐうほうおうと干食王后かしかでのおおきみとが相次いで病気となった。そこで、王后おおきみ・王子みこたちは諸臣とともに深く愁うれいて、ともに願いのいをおこした。仏教の教えに従って、上宮法皇と等身の釈迦像をつくり、病気がなおり、長生きし、安心した生活を送れるよう祈いのった。この願いのいがかなわなかった場合は、浄土じょうどにのぼることを祈いのった… (略)

- (1) 銘文にある「上宮法皇」は推古天皇の摂政として政治をおこなった人物です。この人物はだれですか。答えなさい。
- (2) 銘文がつくられたのちの奈良時代では、仏教は社会の不安を取り除いて国の平安を祈る教えとなりましたが、銘文がつくられた当時の仏教はより現実的なことを祈る教えでした。具体的にはどのようなことを祈る教えでしたか。銘文の内容を参考にして答えなさい。

問9 下線部(9)について、天武天皇は前の天皇の子どもと跡継ぎをめぐって争い、勝利して即位しました。この争いを何といいますか。答えなさい。

問10 下線部(10)について、この時代、「蘇」「酪」「醍醐」などの乳製品が貴族のあいだで流行しました。練乳、バター、チーズにあたるものと考えられています。乳製品を生産する酪農は北海道でさかんにおこなわれています。次の地図中のある地域は濃霧により稲作・畑作に適さず、1950年代に国がおこなうパイロットファーム(実験農場)事業で開拓され、今では大酪農地帯となっています。火山灰土や泥炭地が広がっているこの場所を何といいますか。漢字で答えなさい。また、あわせてその地形に当たる場所を次の地図中から1つ選び、記号で答えなさい。





問11 下線部(11)について、社会科の授業で、各グループごとに室町時代の有力守護になりきり、8代将軍足利義政をもてなすことを考えました。次の文章は、あるグループが出したおもてなし案です。二重下線部の内容としてまちがっているものはどれですか。当時の文化の特徴を考え、次から1つ選び、記号で答えなさい。

私たちのグループは、将軍を(ア) 書院造の別荘に招待します。床の間を生け花と(イ) 水墨画で飾り、鑑賞してもらいながら(ウ) 茶を楽しんでもらいたいと思います。そのあとで食事会を開いて、合間に、(エ) 歌舞伎をみてもらってもてなしたいと思います。

問12 下線部(12)について、昆布や鰹節は干して乾燥させることで重さやかさが減るため、遠くへ輸送しやすくなります。輸送手段によっては、食べ物を遠くに運ぶことで温室効果ガスが排出され環境への負荷が大きくなります。この環境への負荷を知るための指標の一つに「フードマイレージ」というものがあります。たとえば、フィリピンから日本に輸入したバナナ1本(100グラムとした場合)にかかわるフードマイレージの計算方法は次のようになります。

$$\begin{aligned} & \text{輸入する国との輸送距離 (キロメートル)} \times \text{輸入量 (トン)} \\ & = \text{フィリピンから日本までの距離 (キロメートル)} \times \text{バナナの重量 (トン)} \\ & = 2566 \text{ (キロメートル)} \times 0.0001 \text{ (トン)} \\ & = 0.2566 \text{ (キロメートル・トン)} \end{aligned}$$

この計算方法を考えに入れて、次の文章を読み、あとの問いに答えなさい。

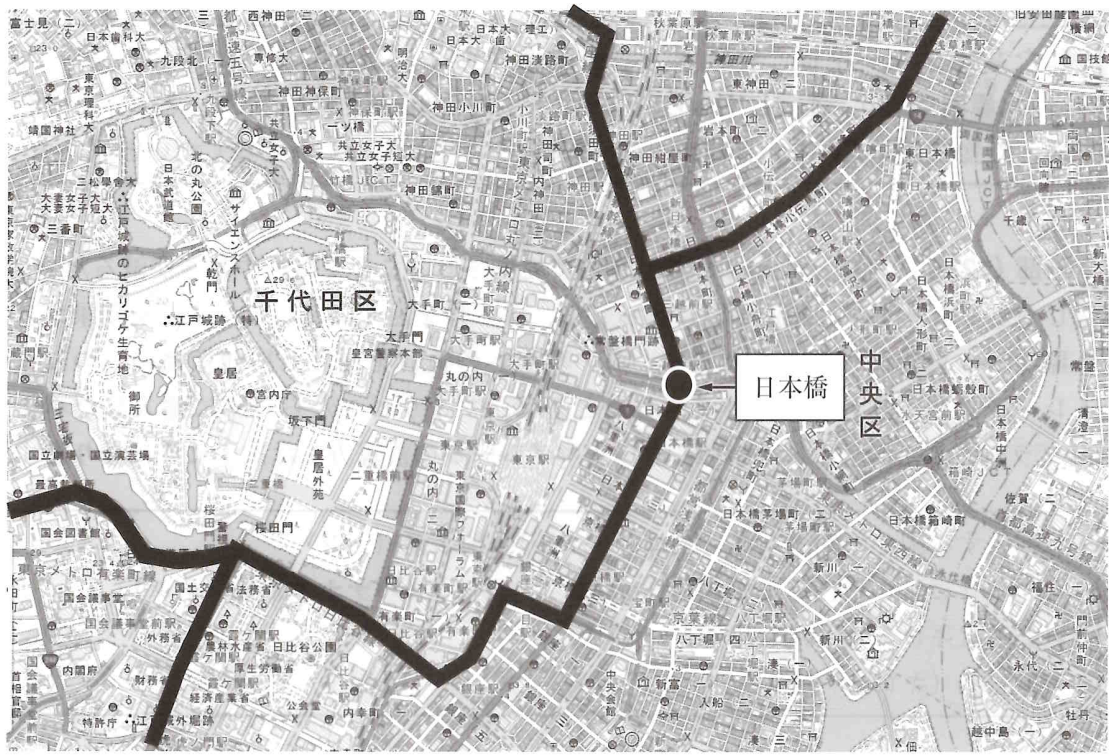
輸送の点から考えると、フードマイレージの数値が  商品を購入することは、地球環境への負荷が小さくなるといえます。また、地域で生産された食材を地域で食べることにより、多くの食料を海外からの輸入に頼っている日本では食料自給率が 、農村地域が活性化することにもつながります。

(1) 文章中の空らんにあてはまる語句の組み合わせとして正しいものはどれですか。次から1つ選び、記号で答えなさい。

- |          |       |          |       |
|----------|-------|----------|-------|
| ア. X-大きい | Y-上がり | イ. X-大きい | Y-下がり |
| ウ. X-小さい | Y-上がり | エ. X-小さい | Y-下がり |

(2) 文章中の下線部を何といいますか。漢字4字で答えなさい。

問13 下線部 (13) について、江戸時代には江戸と主要都市を結ぶ五街道が整備されました。五街道は、次の図のように日本橋から南北に伸びています。地図のなかで北に伸びる街道としてまちがっているものはどれですか。下から1つ選び、記号で答えなさい。



国土地理院より作成

- ア. 日光街道      イ. 甲州街道      ウ. 中山道      エ. 奥州街道

問14 下線部 (14) について、この時代におこなわれた廃藩置県以前の国名は、現在でも食べ物の名前に多く残っています。食べ物と都道府県との組み合わせとしてまちがっているものはどれですか。次から1つ選び、記号で答えなさい。

- ア. さつまいも - 鹿児島県      イ. 讃岐うどん - 愛媛県  
 ウ. 出雲そば - 島根県      エ. むつ(りんご) - 青森県

問 15 下線部 (15) について、このとき流行した料理のなかにカレーライスがあります。具材としてはジャガイモ、ニンジン、タマネギなどの西洋野菜が定番となりました。次の表は、これらの野菜の生産量上位3位までの都道府県と、その生産量と割合をしめしたものです。ジャガイモ、ニンジン、タマネギにあてはまらないものはどれですか。次から1つ選び、記号で答えなさい。

ア.

	生産量 (トン)	割合 (%)
北海道	164,000	28.6
千葉県	109,000	19.0
徳島県	49,000	8.5
全国	574,000	100.0

イ.

	生産量 (トン)	割合 (%)
北海道	1,742,000	77.1
長崎県	97,000	4.3
鹿児島県	92,000	4.1
全国	2,260,000	100.0

ウ.

	生産量 (トン)	割合 (%)
北海道	717,000	62.1
佐賀県	118,000	10.2
兵庫県	96,000	8.3
全国	1,155,000	100.0

エ.

	生産量 (トン)	割合 (%)
茨城県	34,000	23.3
宮崎県	28,000	19.2
高知県	14,000	9.6
全国	146,000	100.0

『日本国勢図会 2020/21』『データブック オブ・ザ・ワールド 2021』より作成

問 16 下線部 (16) について、高度経済成長期の 1950 年代から 70 年代のできごとを年代の古いものからならべて記号で答えなさい。

- ア. 日本が国際連合に加盟した。
- イ. 沖縄県が日本に復帰した。
- ウ. 朝鮮戦争による特需景気とくじゆがおこった。
- エ. はじめて東京でオリンピックが開かれた。

問 17 下線部 (17) について、問題文を参考にして、あとの問いに答えなさい。

(1) どのくらいの期間、肉食をさける食文化が日本では続いてきたと考えられますか。次から 1 つ選び、記号で答えなさい。

- ア. 約 500 年間
- イ. 約 800 年間
- ウ. 約 1000 年間
- エ. 約 1200 年間

(2) 和食のなかには精進料理というものがあります。日本で現在調理されている精進料理は、中国で禅宗ぜんしゆを学び、帰国後に曹洞宗そうとうしゆを開いた道元が説いた食に対する教えがもとになっているといわれています。道元によって広まった精進料理は和食の歴史のなかでいつ登場しますか。次から正しいものを 1 つ選び、記号で答えなさい。

