

2021年度  
入学試験

社 会

富士見中学校

1回（2月1日）

— 注 意 事 項 —

- (1) 問題は1ページから15ページまでです。
- (2) 解答はすべて解答用紙の定められた場所に、指示通りに記入しなさい。
- (3) 問題にページ不足や印刷の良くないところがあれば、すぐに手をあげて、監督<sup>かんとく</sup>の先生に申し出なさい。

1 次の文章を読んで、あとの問いに答えなさい。

傷みやすい (1) **食品**を年単位という長期間にわたって (2) **保存可能にする**ために、缶詰に加工するという方法があります。缶詰にすることで何年も保存できることから、(3) **災害**時の非常食として準備している人もいないのでしょうか。

缶詰は、いつごろ誕生したのでしょうか。日本缶詰びん詰レトルト食品協会によると、密閉したのち、加熱殺菌をおこなって保存を長期可能にする缶詰の原理は、(4) **フランス**人のニコラ・アペールによって、(5) **1804年**に考え出されました。このような食品保存の技術が発達した背景として、(6) **戦争**をあげることができます。当時のフランス (7) **政府**は軍隊で使う食料の保存方法として、アペールの発明した技術を使用しました。

現在販売されている缶詰のかたちは、(8) **イギリス**で1810年に発明されました。その後 (9) **アメリカ**で缶詰の生産が本格化し、特に (10) **軍用**食料として (11) **需要**が増えていきました。

日本での缶詰製造は、(12) **1871年**に (13) **長崎県**でフランス人の指導を受けて、イワシの油漬缶詰をつくったのがはじまりといわれています。1877年には、(14) **北海道**で、缶詰の生産が本格的にはじまりました。工場が誕生して間もないころは、サケの缶詰を中心に生産していましたが、少しずつ缶詰にする食品が増えていき、現在ではさまざまな缶詰を生産しています。

日本各地のスーパーマーケットの缶詰売り場をのぞいてみると、(15) **各地方**にご当地缶詰がたくさん存在していることがわかります。例えば (16) **石川県**や福井県には、「たらの子味付」という缶詰があります。これは、この地方の伝統食のひとつで、マダラという魚の卵を甘辛く煮たものを缶詰にしたものです。また、(17) **愛媛県**を中心に「(18) **江戸**ッ子煮」という缶詰が販売されています。この缶詰は、しらたき・大豆・たけのこ・牛肉などをカレー風味のしょうゆで味付けしたもので、長く販売が続いている缶詰です。そのほか、(19) **静岡県**では (20) **うなぎ**のかば焼きの缶詰、青森県ではリンゴジャムの缶詰などが生産され、販売されています。このほかにも全国にたくさんのご当地缶詰が存在していることでしょう。皆さんもぜひ旅行先のスーパーマーケットをのぞいてみてください。

問1 下線部(1)について、次のクラッカーの食品表示と栄養成分表示の例をみて、あとの問いに答えなさい。

クラッカーの食品表示と栄養成分表示の例

名称	クラッカー	栄養成分表示：100 g あたり	
原材料名	小麦粉（米国産）、ごま、クリーム（乳成分 <sup>ふく</sup> 含む）、植物油脂 <sup>ゆし</sup> 、イースト、食塩	熱量	320 kcal
添加物	乳化剤 <sup>ざい</sup> （大豆由来）	タンパク質	10 g
内容量	400 g（80 g×5袋 <sup>ふくろ</sup> ）	脂質 <sup>しじつ</sup>	20 g
賞味期限	2021年10月10日	炭水化物	60 g
保存方法	直射日光・高温多湿 <sup>た</sup> を避けて保存してください。	ナトリウム	400 mg
販売者	◇◇◇株式会社 東京都練馬区○○○○○○○	食塩相当量	1 g
製造所	株式会社△△△△ 埼玉県所沢市●●●●●●●		

(1) 食物の三大栄養素のうち、米や小麦の主成分となっているものは何ですか。栄養成分表示のなかから1つ選び、答えなさい。

(2) 消費者が安心して食品を購入したり、食べたりするときに食品表示や栄養成分表示を参考にすることがあります。食品表示と栄養成分表示の例から読み取れることとして正しいものはどれですか。次から1つ選び、記号で答えなさい。

- ア. クラッカー1袋あたりのカロリーは320 kcalである。
- イ. 原材料すべての原産地を確認することができる。
- ウ. 販売者と製造所<sup>きぎょう</sup>が違う企業であることがわかる。
- エ. 乳成分にアレルギーがある人も安全に食べることができる。

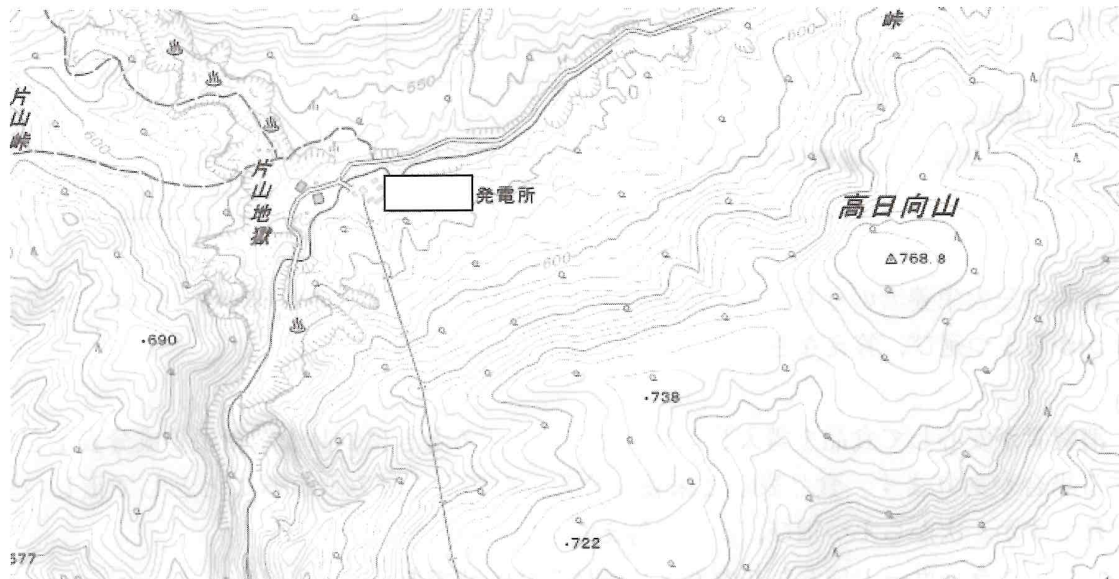
問2 下線部(2)について、牛乳を加工し傷みにくくした食品のひとつに蘇<sup>そ</sup>という食べ物があります。この蘇は飛鳥時代には存在していたようです。飛鳥時代のできごとを年代の古いものからならべて記号で答えなさい。

- ア. 厩戸皇子（聖徳太子）が摂政となった。
- イ. 天智天皇の後継ぎをめぐって、壬申の乱がおきた。
- ウ. 女性天皇である推古天皇が即位した。
- エ. 小野妹子が遣隋使として派遣された。

問3 下線部(3)について、災害時の避難行動<sup>ひなん</sup>についてのべた文として正しいものはどれですか。次から1つ選び、記号で答えなさい。ただし、ア～ウの文がすべてまちがっている場合は、エと答えなさい。

- ア. 洪水がおきたとき、家の周りに水が流れこんできていたので、家の上の階ではなく、急いで避難所へ移動した。
- イ. 海から近く標高が低い場所に住んでいるが、過去に発生した津波の高さを参考につくった防潮堤があるので、大地震のあとも家で様子をうかがっていた。
- ウ. 豪雨<sup>こうう</sup>が続き、河川の水位が上昇<sup>じょうしょう</sup>していたため避難していたが、天気が回復したのですぐに家に戻った。

問4 下線部(4)について、発電には各国の特徴<sup>とくちゆう</sup>に合わせてさまざまな方法があり、フランスでは原子力発電の割合が高くなっています。現在の日本では火力発電をはじめさまざまな発電方法を取り入れています。次の地形図は日本国内のあるエネルギーを用いた発電所周辺のもので、この地形図内の発電所でおこなっている発電方法は何ですか。答えなさい。



地理院地図より作成

問5 下線部(5)について、1804年に生まれ、日本に來航する外国船に対する江戸幕府の対応と鎖国政策を批判して処罰<sup>しよばつ</sup>された人物はだれですか。次から1つ選び、記号で答えなさい。

- ア. 杉田玄白
- イ. 高野長英
- ウ. 近松門左衛門
- エ. 平賀源内

問6 下線部(6)について、日本国憲法には戦争放棄<sup>ほうき</sup>について書かれている条文があります。その条文は憲法第何条ですか。数字を答えなさい。

問7 下線部(7)について、国の行政権を担う内閣の仕事についてのべた文としてまちがっているものはどれですか。次から1つ選び、記号で答えなさい。

- ア. 外国と交渉<sup>こうしょう</sup>して条約を結ぶ。
- イ. 法律を制定して政治をおこなう。
- ウ. 予算案を作成して国会に提出する。
- エ. 最高裁判所の長官を指名する。

問8 下線部(8)について、イギリスには本初子午線が通っており、時刻の世界的な基準となっています。日本が4月2日の午前11時だったときのイギリスの日時として正しいものはどれですか。次から1つ選び、記号で答えなさい。

- ア. 4月1日の午前2時
- イ. 4月1日の午後8時
- ウ. 4月2日の午前2時
- エ. 4月2日の午後8時

問9 下線部(9)について、あとの問いに答えなさい。

(1) かつては、日米間の輸出入のバランスの不つり合いによって、国同士の関係が悪くなることがありました。これを何といいますか。答えなさい。

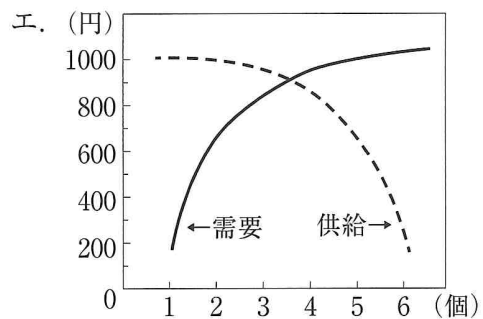
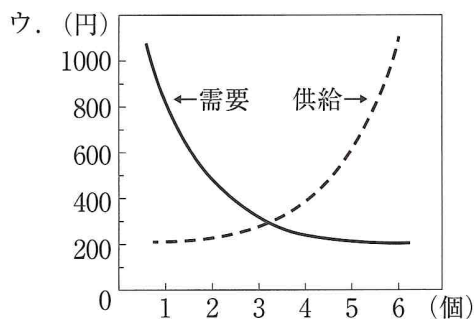
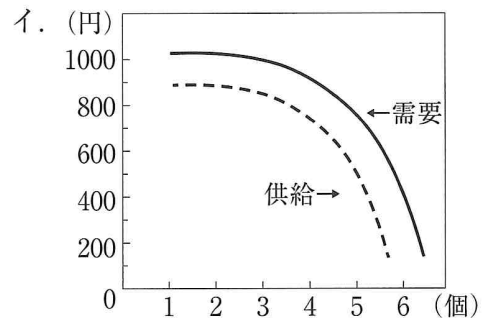
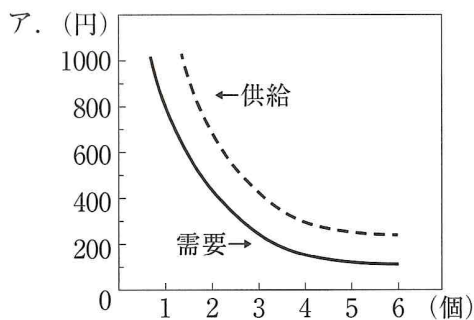
(2) 日本各地にアメリカ軍の施設を置くことを認めた条約を何といいますか。漢字で答えなさい。

問10 下線部(10)について、1950年ころ、日本では軍用物資の注文が増え、多くの会社の経営状況が好転しました。この背景となるできごととして正しいものはどれですか。次から1つ選び、記号で答えなさい。

- ア. ベトナム戦争
- イ. 朝鮮戦争
- ウ. アジア・太平洋戦争
- エ. 湾岸戦争

問11 下線部 (11) について、次の文章は需要と供給の関係についての生徒の会話文とグラフです。生徒たちが会話しているときにみているグラフとして正しいものはどれですか。下から1つ選び、記号で答えなさい。

松子さん：需要と供給を社会の授業で習ったけど、みんなは理解できた？  
 竹子さん：うーん。考えれば考えるほどわからなくなっちゃったよね。  
 梅子さん：そういえば、需要曲線というのは、みんなの買いたい気持ちをあらわしたものだと言っていたよね。  
 松子さん：ということは、価格が高いと多くの人の買いたい気持ちが弱くなるから、買うのをひかえることになって、世の中で必要とされている量が少なくなるって考えられるね。  
 菊子さん：たとえば竹子さんが購入するプリンの価格と数量の関係を考えると価格が1000円なら1つだけ購入しようと思ひ、500円だと2個購入しようと思ひということがグラフから読み取れるね。  
 供給はなんていっていたかな？  
 竹子さん：供給は売りたい側の気持ちっていっていたよ。  
 だから、価格が安いと売りたい気持ちが弱くなって、売れる数が少なくなるってことだよ。  
 菊子さん：どうせ売らるなら、価格が高いときにたくさん売りたいもんね。  
 図をみると、価格が200円的时候は1個しか売りたいけれども、価格が1000円的时候は6個売りたいという気持ちがあらわれているね。



問 12 下線部 (12) について、明治新政府は 1871 年に藩を府や県に置きかえました。また、政府の任命した府知事や県令に府や県をおさめさせることにより、中央集権国家のしくみをつくりました。このことを何といいますか。漢字で答えなさい。

問 13 下線部 (13) について、長崎県にある世界遺産についてのべた文として正しいものはどれですか。次から 2つ 選び、記号で答えなさい。

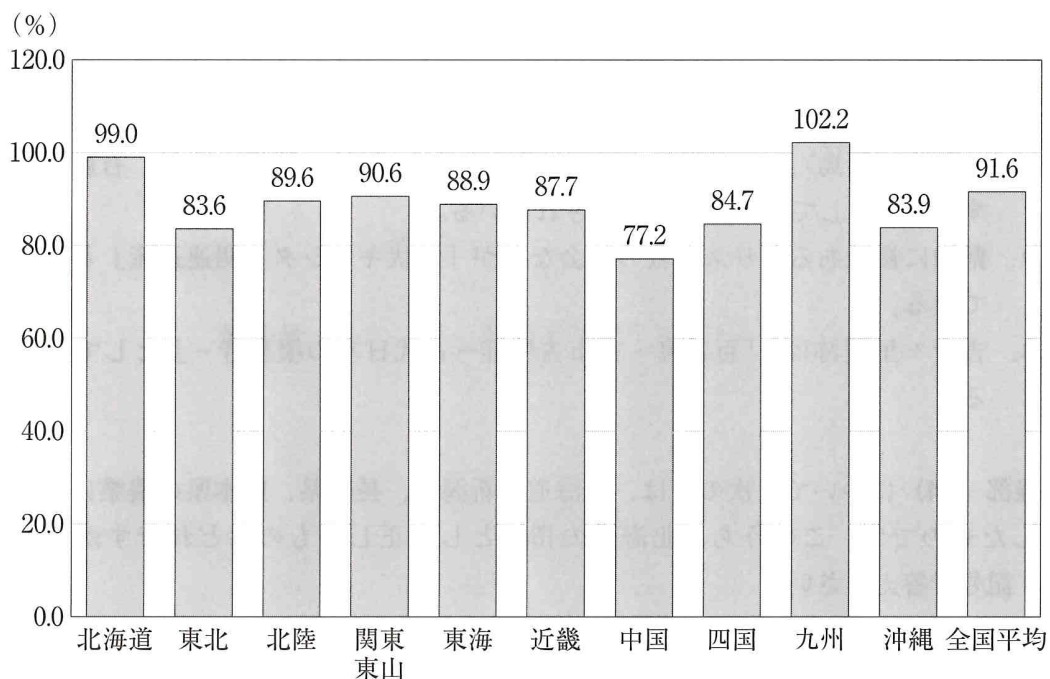
- ア. 「原爆ドーム」は、二度と同じ悲劇をおこさないようにするため、負の世界遺産という意味合いをもって登録されている。
- イ. 軍艦島 (端島) は、「明治日本の産業革命遺産 製鉄・製鋼、造船、石炭産業」を構成する場所として世界遺産に登録されている。
- ウ. 県内に複数あるキリスト教の教会などが「潜伏キリシタン関連遺産」として登録されている。
- エ. 吉野ヶ里遺跡は、「もず・ふるいち・こふんぐん - 古代日本の墳墓群 -」として登録されている。

問 14 下線部 (14) について、次の表は、北海道、新潟県、長野県、熊本県の農業に関する指標をしめしたものです。このうち、北海道の指標として正しいものはどれですか。次から 1つ選び、記号で答えなさい。

	農家総数 (百戸)	各道県の 耕地に占める 田の割合 (%)	各道県に 占める耕地の 割合 (%)	収穫量 (千 t)	
				米	トマト
ア	584	60.4	15.1	176	128
イ	444	19.4	14.6	515	62
ウ	785	88.7	13.5	628	12
エ	1048	49.5	7.9	199	18

農家総数は 2015 年、収穫量は 2017 年、それ以外は 2018 年  
『データブックオブザワールド 2020』により作成

問 15 下線部 (15) について、次のグラフは、日本の地域別耕地利用率をしめしたものです。耕地利用率は「1年間で作物を栽培した面積÷耕地の面積」で求めることができます。グラフでは九州地方だけが100%をこえています。どのように耕地を利用すると、耕地利用率は100%をこえますか。簡単に説明しなさい。



関東・東山とは関東地方に山梨県と長野県をふくんでいるものです。  
九州農政局ホームページ「統計で見る九州農業の概要」より作成

問 16 下線部 (16) について、1488年に加賀国（現在の石川県）で、浄土真宗の信者たちが中心となって反乱をおこしました。この反乱を何といいますか。漢字で答えなさい。

問 17 下線部 (17) について、夏目漱石の小説の代表作のひとつに愛媛県を舞台にしたものがあります。作品と愛媛県の県庁所在地の組み合わせとして正しいものはどれですか。次から1つ選び、記号で答えなさい。

	作品	県庁所在地
ア	坊ちゃん	松江市
イ	銀河鉄道の夜	松江市
ウ	学問のすゝめ	松江市
エ	坊ちゃん	高松市
オ	銀河鉄道の夜	高松市
カ	学問のすゝめ	高松市
キ	坊ちゃん	松山市
ク	銀河鉄道の夜	松山市
ケ	学問のすゝめ	松山市



問 18 下線部 (18) について、江戸幕府が大名に守らせる決まりの一部をしめしたものはどれですか。次から1つ選び、記号で答えなさい。

ア.

- ・ 学問と武芸にはげむこと。
- ・ 毎年四月中に参勤すること。
- ・ 新しく城を築くことは禁止する。修理も届け出ること。
- ・ 大きな船をつくってはならない。

イ.

- ・ 寄合に二度欠席したものは、罰金を払うこと。
- ・ 村の森で苗木を切った者は、罰金を払うこと。
- ・ 犬を飼ってはならない。

ウ.

- ・ キリスト教はいままでどおり禁止とする。
- ・ 外国人に暴行してはならない。
- ・ 大人数で要求したり、村から逃げたり、一揆をおこしてはならない。

エ.

- ・ 地頭は荘園の年貢をさしおさえたとき、定め以上のものは主へ返さなくてはいけない。
- ・ 武士が20年以上その土地を支配していれば、その支配を認める。

問 19 下線部 (19) について、2020年6月に静岡県知事が南アルプスの地下を横切るリニア中央新幹線のトンネル工事を認めないことを発表しました。工事の影響でこの地域を水源とする河川の水量が減少することへの対応が不十分であることがその理由です。水量が減少すると心配されている河川として正しいものはどれですか。次から1つ選び、記号で答えなさい。

ア. 天竜川      イ. 木曾川      ウ. 大井川      エ. 四万十川

問 20 下線部 (20) について、日本で生産されるうなぎのほとんどが養殖業によるものです。次の表は、のり類、かき、うなぎ、ます類の養殖生産量上位5位までの都道府県をしめしたものです。このうち、かきをしめしているものとして正しいものはどれですか。次から1つ選び、記号で答えなさい。

	1位	2位	3位	4位	5位
ア	広島県	宮城県	岡山県	兵庫県	岩手県
イ	佐賀県	兵庫県	福岡県	熊本県	宮城県
ウ	長野県	静岡県	山梨県	岐阜県	福島県
エ	鹿児島県	愛知県	宮崎県	静岡県	高知県

『データブックオブザワールド2020』により作成

2

次の文章を読んで、あとの問いに答えなさい。

私たちは、(1) **衣食住**の支えとなる恵み<sup>めぐ</sup>をあたえてくれる地球で暮らしています。地球は生活に必要な原材料はもちろん、それらを (2) **加工**したり、より豊かに暮らすための機器を動かしたりする動力源となる石炭や石油、天然ガスなどもあたえてくれます。ただし、これらの資源は限りあるもので、今後、掘りつくされてしまうのではないかと心配されています。また、地球があたえてくれた資源を燃料として使い続けてきたことで、(3) **二酸化炭素が多く排出され**<sup>はいしゅつ</sup>、地球温暖化の原因にもなっています。このことは、地球環境全体に対して、さまざまな問題を生じさせています。

地球全体の環境問題<sup>かんきょう</sup>については、スウェーデンの環境活動家であるグレタ・トゥーンベリさんが、16歳<sup>さい</sup>だったときに、(4) **国連気候行動サミット2019**で「あなたたちは私たちを裏切っています」と各国の指導者たちを非難し、警告を発する演説をしてニュースになりました。気候変動対策のような地球全体の問題は、ひとつの国で解決できるものではありません。(5) **国際的な枠組み**<sup>わくぐみ</sup>のなかで、地球市民として人類ばかりでなく、地球上で生きるすべての動植物にも思いをめぐらせながら、解決をめざさなければなりません。

私たちが暮らす (6) **四方を海に囲まれた日本**でも、(7) **公害防止の視点だけでなく、自然環境の保全や、循環型社会を形成しようという目標のもとで環境問題が議論されています**。地球は恵みをあたえるばかりでなく、(8) **自然現象**<sup>じしん じょうさう</sup>として地震や豪雨、異常な高温、そして未知のウィルスの流行などによる (9) **感染症**<sup>しんじょう</sup>といった (10) **災害**ももたらします。私たちに襲<sup>おそ</sup>いかかる災害は、人類が工夫を重ねて作りあげてきた社会の仕組みをあっという間に壊<sup>こわ</sup>してしまうこともしばしばです。それでも私たちは、身近な人たちと協力<sup>きょうり</sup>して自分たちの命を守り、国や (11) **地方公共団体**も力をあわせながら復旧につとめ、同じ災害による被害<sup>ひがい</sup>を減らすために知恵<sup>ちえ</sup>をめぐらしながら、さまざまな技術を投入して安全安心を築く努力を続けていくのです。

問1 下線部(1)について、あとの問いに答えなさい。

(1) 次の文は、古代から衣料素材として利用されてきた糸や布についてのべたものです。年代の古いものからならべて記号で答えなさい。

ア. 『吾妻鏡』には、源頼朝が絹糸や越後上布を天皇にさし上げたという記述がある。

イ. 上杉謙信は、せんいを糸にしたものを特権的に取り引きする座を通じて、大きな利益をあげた。

ウ. 『魏志』倭人伝には、稲や麻を植え、養蚕をおこない、布を織っているとの記述がある。

エ. 租・庸・調などの税制において、調として麻や麻布が諸国から都におさめられた。

(2) 奈良時代の天皇が出した命令のなかに、「今年の夏は雨が少なく田んぼの作物が育たないので、小麦やそばを栽培し蓄えよ」というものがあります。このころの農民の苦しい生活の様子は、山上憶良が「貧窮問答歌」に残しています。この「貧窮問答歌」がおさめられている歌集は何ですか。漢字で答えなさい。

(3) 戦国大名の多くが、国を豊かにし、軍事力を強めることにつとめ、交通の便のよいところに城を築いて城下町をつくりました。織田信長が琵琶湖のほとりに築いた大きな城を何といいますか。漢字で答えなさい。

問2 下線部(2)について、次の文章は金属工業についてのべたものです。文章を読んで、あとの問いに答えなさい。

金属工業には、(A) 鉄鋼業のほかに銅やアルミニウムなど鉄以外の素材をあつかう非鉄金属工業があります。また、(B) 自転車産業や刃物産業のように高い金属加工技術を伝統的に受けついで発達した産業もあります。

(1) 下線部(A)について、製鉄工場のある都市は臨海地帯に集中しています。製鉄所と同じように臨海地帯に工場が集中しているものとして正しいものはどれですか。次から2つ選び、記号で答えなさい。

ア. 精密機械工業

イ. 石油化学工業

ウ. セメント工業

エ. 造船業

オ. 電気機器・電子工業

(2) 下線部(B)について、これらの加工技術は、16世紀後半から大阪府の堺や滋賀県の国友など、限られた地域で生産されていたものをつくる技術が受けつがれたものです。堺・国友などで生産されていたものが各地に広まると城のつくりや戦い方も変化しました。16世紀後半に堺や国友で生産されていたものとは何ですか。答えなさい。

問3 下線部(3)について、地表の熱を吸収して地球上にとどめておく性質がある気体のことを温室効果ガスといい、たとえば二酸化炭素があげられます。次の文章はバイオエタノールを使うことと二酸化炭素の排出量の関係について説明したものです。空らんにあてはまる語句の組み合わせとして正しいものはどれですか。下から1つ選び、記号で答えなさい。

バイオエタノールの原料であるトウモロコシやさとうきびなどの植物は、成長するときに二酸化炭素を( A )する。この二酸化炭素の量は、バイオエタノールを燃料として燃やしたときに発生する二酸化炭素の量と同じだと考えられ、環境への負担が小さい燃料とされている。このサイクルをくりかえせば、二酸化炭素の量は( B )ことになる。

- ア. A: 吸収 B: 変化する      イ. A: 吸収 B: 変化しない  
ウ. A: 排出 B: 変化する      エ. A: 排出 B: 変化しない

問4 下線部(4)について、国際連合のしくみについてのべた文としてまちがっているものはどれですか。次から1つ選び、記号で答えなさい。

- ア. 安全保障理事会は世界の平和と安全を守るための仕事をする国際連合の中心機関で、5か国の常任理事国と10か国の非常任理事国で構成されている。  
イ. 国連教育科学文化機関(ユネスコ)は生活環境が悪化している国の子どもたちに薬品・食料・施設などを提供することで支援している。  
ウ. 世界保健機関(WHO)は健康を守り、増進することを目的として活動し、感染症予防、風土病や公害病への対策もおこなっている。  
エ. 全加盟国で構成される国連の中心的な機関である総会は、各国が一票の投票権をあたえられて参加し、重要事項以外のことは、過半数の賛成で決定する。

問5 下線部(5)について、ヨーロッパで第一次世界大戦がおこったとき、日本は日露戦争の前から締結していたある国との同盟を理由に、連合国側として参戦しました。このある国とはどこですか。次から1つ選び、記号で答えなさい。

- ア. フランス      イ. ドイツ      ウ. イギリス      エ. アメリカ

問6 下線部(6)について、江戸時代の日本ではいわゆる鎖国がおこなわれていたといわれますが、完全に外との関係を閉ざしてはいませんでした。この時代に交易や使節の往来などの関係があったところとその窓口になっていたところの組み合わせとしてまちがっているものはどれですか。次から1つ選び、記号で答えなさい。

	関係があったところ	窓口になっていたところ
ア	蝦夷地	松 前
イ	オランダ	長 崎
ウ	中 国	博 多
エ	朝 鮮	対 馬
オ	琉 球	薩 摩

問7 下線部(7)について、次の文章中の空らんにあてはまる語句は何ですか。それぞれ漢字で答えなさい。

公害は、企業の生産がおこなわれるなかで発生する産業公害、都市への人口集中によって都市生活のなかから発生する都市公害、人々の日常生活のなかから生じる生活公害などがあります。( A ) 期には工業生産を優先した結果、産業公害が大きな社会問題となりました。四大公害は裁判にまで発展し、いずれも患者側が勝訴しました。産業公害では、( B ) 者と( C ) 者が明確で、( B ) 地域も限定されています。しかし、大気汚染や水質汚濁のような公害は都市に人が集中することによって生じる問題で、私たちの日常生活が原因のひとつとなります。つまり、私たち自らが( C ) 者でもあり、( B ) 者にもなります。それらが地球規模の問題にもつながって、環境問題としてあつかわれるようになりました。こうした環境問題の解決には世界各国の協力と同時に、私たち一人ひとりが環境に負担をかけない行動を選択していかなければなりません。

問8 下線部(8)について、東京から南に約1000 km 離れたところに西之島にしのみがあります。西之島の近くで2013年に40年ぶりに海底火山の大噴火がおこって新しい島ができ、やがて西之島と合体しました。その後くりかえされた噴火によって翌年には西之島の面積は10倍にまで広がり、今なお、噴火が起こるたびに成長し続けています。このことについて、あとの問いに答えなさい。

(1) 西之島をふくむ島々をまとめて何といいますか。次から1つ選び、記号で答えなさい。

ア. 奄美諸島      イ. 隠岐諸島      ウ. 小笠原諸島      エ. 南西諸島

(2) 西之島の面積が10倍になった結果として、日本が水産資源をとったり、鉱物資源開発をしたりする権利をもつ範囲がおよそ100 km<sup>2</sup> 拡大しました。沿岸国がこうした権利をもつ海域のことを何といいますか。答えなさい。

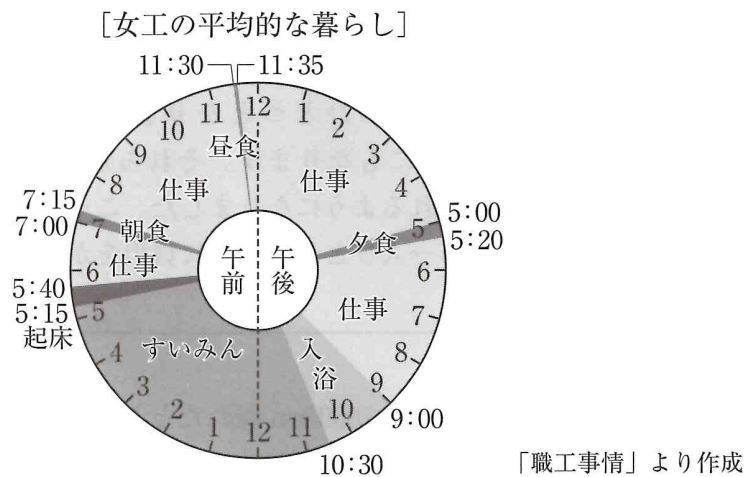
問9 下線部(9)について、次の表は明治時代から昭和時代初期までの日本の衛生についての政策をしめしたものです。この表をみて、あとの問いに答えなさい。

時 期	衛 生 に つ い て の 政 策
<b>A</b> 明治時代初期	コレラを中心とする海外から流入した感染症対策に重点がおかれた。
<b>B</b> 明治時代中期	結核の流行などの感染症対策が問題となりはじめた。
<b>C</b> 昭和時代初期	結核への対策とともに、人口増加と国民の体力向上をおしすすめる政策がおこなわれた

(1) 表中の**A**の時期、コレラの感染拡大が問題となるなか、士族の反乱が続けておこりました。その最後の戦いを何といいますか。漢字で答えなさい。

(2) 表中の**B**の時期について、あとの問いに答えなさい。

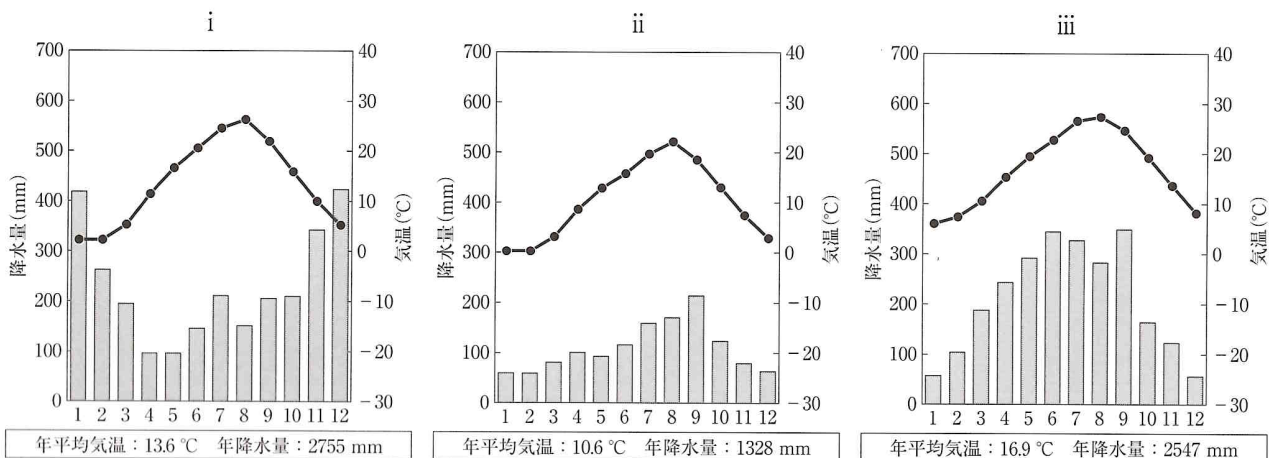
① この時期は、工場労働者の間に結核が流行したことが問題となりました。工場労働者のなかでも、特にせんい産業の女子労働者が結核にかかる例が多くみられました。せんい産業で働く女工の間で結核が流行したのはなぜですか。次の「女工の平均的な暮らし」から読み取り、説明しなさい。



- ② この時期、ドイツ留学中に破傷風の血清療法を発見し、のちに、香港で流行した感染症の原因調査をしてペスト菌を発見した人物はだれですか。次から1つ選び、記号で答えなさい。
- ア. 北里柴三郎      イ. 新渡戸稲造      ウ. 野口英世      エ. 福沢諭吉

- (3) 表中の[C]の時期について、人口増加と国民の体力向上や伝染病予防などの政策をおこなうために、1938（昭和13）年に内務省から分離して新たな役所が誕生しました。戦後は医療、保健、社会保障を担当したこの役所を何といいますか。次から1つ選び、記号で答えなさい。
- ア. 大蔵省      イ. 厚生省      ウ. 総務省      エ. 労働省

問10 下線部(10)について、日本列島には特定の自然災害がおこりやすい地域があります。発生する自然災害とその災害がおこりやすい地域の雨温図の組み合わせとして正しいものはどれですか。下から1つ選び、記号で答えなさい。



気象庁ホームページより作成

	やませによる冷害	台風による風水害	大雪による雪害
ア	i	ii	iii
イ	i	iii	ii
ウ	ii	i	iii
エ	ii	iii	i
オ	iii	i	ii
カ	iii	ii	i

問 11 下線部 (11) について、あとの問いに答えなさい。

(1) 地方公共団体の仕事としてまちがっているものはどれですか。次から 1 つ選び、記号で答えなさい。

ア. 警察の業務

イ. 電気の供給

ウ. 公立学校の運営

エ. 戸籍こせきの管理

(2) 地方自治において、住民は一定の署名を集めれば、条例の制定や改廃かいはい、議会の解散、首長や議員の解職を求める権利が認められています。この権利のことを何といいますか。漢字で答えなさい。